

Dossier centrumregio: Actualisering

Centrumregio-erkenning voor Vlaamse Rand en Halle

Met dit dossier tonen we (opnieuw) aan dat Vlaanderen dringend werk moet maken van een versterkte financiering van de Vlaamse Rand en Halle om de steden en gemeenten, en ook andere instanties zoals VDAB, CAW, scholen, ... in de regio de kans te bieden de uitdagingen verbonden aan de verstedelijking aan te pakken.

'Centrumregio-erkenning' voor de Vlaamse Rand en Halle¹

1 Inhoud

1	Inhoud	1
2	Inleiding	2
3	Context	2
4	Cijfergegevens	3
4.1	De bevolkingsgroei	3
4.1.1	Bevolkingsgroei in centrumsteden, Vilvoorde en Halle.....	3
4.1.2	Top 15 bevolkingsgroei in Arr. Halle-Vilvoorde	4
4.2	Bevolkingsdichtheid	4
4.3	Aantrekkingskracht op migranten.....	5
4.3.1	Aantal personen met een vreemde nationaliteit - centrumsteden - 2016	5
4.3.2	Aantal personen van buitenlandse herkomst – centrumsteden - begin 2015	6
4.3.3	Aantal personen met een vreemde nationaliteit – arr. Halle-Vilvoorde - 2016	6
4.3.4	Aantal personen van buitenlandse herkomst – arr. Halle-Vilvoorde - begin 2015 ..	7
4.4	Aantal leerlingen volgens vestigingsplaats (kleuter, lager en secundair)	7
4.5	Thuis taal niet-nederlands in het basisonderwijs.....	8
4.5.1	Aandeel thuis taal niet-nederlands in het basisonderwijs t.o.v. centrumsteden.....	8
4.5.2	Aandeel thuis taal niet-nederlands in het basisonderwijs in de regio	8
4.5.3	Evolutie thuis taal niet-nederlands in het basisonderwijs in de regio (top 10).....	8
4.5.4	Evolutie thuis taal niet-nederlands in het basisonderwijs t.o.v. Antwerpen en Gent	9
4.6	Tewerkstelling	9
4.7	Tewerkstelling binnen de overheidsdiensten	10
4.8	Aantal ziekenhuisbedden	10
4.9	Aanwezigheid van (kans)armoede	11
4.9.1	Gemiddeld inkomen per inwoner	11
4.9.2	Aangiftes van minder dan € 10000	11
4.10	Cijfers criminaliteit	12
4.10.1	Autodiefstallen – aantal geregistreerde feiten per 10000 auto's	13
4.10.2	Inbraken – aantal geregistreerde feiten per 10000 woonentiteiten	14
4.11	De aanwezigheid van een internationale luchthaven	15
4.11.1	Vliegbewegingen luchthaven van Zaventem.....	15
4.11.2	Geluidscontourenstudie (Waves UGent)	15
4.12	Achterstand in de welzijnssector	15
4.12.1	Enveloppefinanciering (in EURO) van de centra algemeen welzijnswerk	16
4.12.2	Aantal plaatsen in de Bijzondere JeugdZorg per 10000 jongeren (2012)	16
4.12.3	Capaciteit Centra Kinderzorg/Gezinsondersteuning per 10000 kind (12j)	17
4.12.4	Aantal VTE per 10000 inwoners in Centra Geestelijke Gezondheidszorg	17
4.12.5	Gerealiseerde uren op de programmatie van de gezinszorg (2014).....	18
5	Lokale dossiers inzake centrumproblematieken	18
6	Algemene conclusie.....	19

¹ Deze nota is een actualisering van de nota van RESOC Halle - Vilvoorde, 9 mei 2014, Specifiek statuut of 'centrumregio-erkenning' voor de Vlaamse Rand en Halle.

2 Inleiding

De Vlaamse Rand rond Brussel wordt gekenmerkt door een toenemende verstedelijkingsdruk vanuit de Brusselse hoofdstad. Nochtans heeft Vlaams-Brabant slechts één centrumstad. Alleen Leuven is erkend. Hoewel Vilvoorde en Halle eveneens een centrumrol in de regio vervullen. Er zijn zelfs vele uitdagingen, indicatief voor de specifieke centrumproblematieken: de druk op de woningmarkt, de aanwezigheid en de inwijking van anderstalige inwoners, een breder aanbod van stedelijke functies, de toenemende jeugdwerkloosheid, de nood aan meer onderwijs- en welzijnsvoorzieningen, de verkeerscongestie, e.a.

Met dit dossier willen we (opnieuw) aantonen dat Vlaanderen dringend werk moet maken van een versterkte financiering van de Vlaamse Rand en Halle om de steden en gemeenten, en ook andere instanties zoals VDAB, CAW, scholen, ... in de regio de kans te bieden de uitdagingen verbonden aan de verstedelijking aan te pakken.

In de vaststelling van het Vlaams Strategisch Gebied rond Brussel heeft de Vlaamse Regering al in 2011 toegegeven dat deze regio geconfronteerd wordt met grootstedelijke problemen. Tot op heden heeft Vlaanderen echter geen werk gemaakt van een structurele oplossing.

Hieronder gaan we eerst in op de context van onze vraag voor een specifiek statuut van de Vlaamse Rand conform de centrumstad-erkenning en maken we de vergelijking met de centrumsteden betreffende financiële compensaties die zij ontvangen voor hun centrumfuncties. Tenslotte formuleren we een aantal algemene conclusies en doen we voorstellen voor het Vlaamse beleid.

3 Context

Elke provincie heeft steden die een centrumfunctie opnemen voor een groter geheel van gemeenten. Dat betekent dat ze zelf diensten leveren die (ook) ten goede komen van anderen dan de eigen inwoners. Daarnaast kan de centrumfunctie ook het gevolg zijn van een ruime aanwezigheid van diensten en activiteiten die door anderen dan het gemeentebestuur worden georganiseerd, zoals jobs door ondernemingen, ziekenzorg door ziekenhuizen, dienstverlening van Vlaamse/federale overheidsdiensten, ...

Tenslotte kan de centrumfunctie ook het gevolg zijn van het feit dat een stad een bijzondere aantrekkingskracht uitoefent op bepaalde groepen migranten, bv. omdat er al landgenoten wonen .

In Vlaams-Brabant is dus enkel Leuven erkend als centrumstad. Natuurlijk moeten we ook Brussel als een centrumstad duiden. Echter, Vilvoorde en Halle vervullen eveneens een centrumrol voor de gemeenten van het arrondissement Halle-Vilvoorde en voor een aantal gemeenten buiten het arrondissement. Na de splitsing van Brussel-Halle-Vilvoorde neemt echter de centrumrol van Brussel af en is deze rol in Vilvoorde en in Halle vergroot, zowel administratief bestuurlijk en gerechtelijk. Door de specifieke vorm en ligging van het arrondissement Halle-Vilvoorde wordt de centrumrol in het arrondissement gedeeld opgenomen door 2 steden. Het zuiden van de regio Halle-Vilvoorde is gericht op Halle. Vilvoorde vervult een centrumfunctie voor de gemeenten in het Noorden en Noordoosten. De aantrekkingskracht van Vilvoorde en Halle reikt verder dan louter de direct omliggende gemeenten.

Aanvullend stellen we vast dat de Vlaamse Rand en Halle met steeds meer grootstedelijke fenomenen worden geconfronteerd. Er is een duidelijke relatie met Brussel, die zich zichtbaar steeds meer in de Vlaamse randgemeenten manifesteert. Met de Noordrand vooraan, zien we dit in de hele rand en Halle opduiken, met nadruk in de gemeenten die langs de oude industriële as langs de Zenne en het kanaal liggen van Halle tot Vilvoorde. Deze verstedelijkingsdruk zorgt voor noden en problemen die vergelijkbaar zijn met de noden en problemen van de centrumsteden. Een specifieke aanpak op maat van de Vlaamse Rand en Halle dringt zich dus op. Ook de aanwezigheid van de internationale luchthaven van Zaventem heeft duidelijke economische voordelen maar zorgt tegelijkertijd voor bijkomende noden waarvoor de (lokale) overheden oplossingen moeten formuleren.

4 Cijfergegevens

4.1 De bevolkingsgroei

4.1.1 Bevolkingsgroei in centrumsteden, Vilvoorde en Halle

STAD	2001	2006	2011	2016
Vilvoorde	100,00	106,21	115,23	122,41
Vilvoorde en Halle	100,00	104,82	111,45	118,03
Antwerpen	100,00	103,57	110,76	116,04
Gent	100,00	103,75	110,15	114,40
Halle	100,00	103,37	107,51	113,47
Roeselare	100,00	102,57	106,92	112,18
Hasselt	100,00	102,43	107,95	112,16
Leuven	100,00	102,40	109,44	112,09
Mechelen	100,00	103,58	108,43	111,86
Arr. Halle-Vilvoorde	100,00	102,83	106,93	111,09
Turnhout	100,00	102,78	106,59	110,98
Aalst	100,00	101,16	106,00	110,28
Sint-Niklaas	100,00	101,99	105,85	110,01
Vlaams gemiddelde	100,00	102,12	105,95	108,82
Oostende	100,00	102,37	103,56	104,85
Genk	100,00	101,47	103,38	104,50
Kortrijk	100,00	98,81	100,44	101,29
Brugge	100,00	100,57	100,28	101,28

Bron: Algemene Directie Statistiek - Statistics Belgium - Dienst Demografie 2016 - <https://provincies.incijfers.be/> - eigen bewerking

Vilvoorde en Halle zijn koplopers wat betreft bevolkingsgroei. En dit fenomeen stellen we ook vast in andere steden en gemeenten van de Halle-Vilvoorde. Het arrondissement heeft het groeiritme van steden zoals Mechelen en Turnhout, en heel wat sterker dan het gemiddelde groeiritme van Vlaanderen. We zien in onderstaande tabel dat de groei zich niet beperkt tot de gemeenten in de Vlaamse Rand. Naast Halle staat ook Opwijk, Steenokkerzeel, Affligem, Zemst en Galmaarden in de top 15 van het arrondissement.

In "Een blik op de Vlaamse rand 2017"² van het Departement Kanselarij en Bestuur, Studiedienst van de Vlaamse Regering, stelt men dat de nabijheid van het Brusselse Hoofdstedelijke Gewest een grote invloed heeft op de migratie van en naar de Vlaamse Rand. Bijna 44% van de personen die zich in 2015 van een andere Belgische gemeente in de Vlaamse Rand zijn komen vestigen, zijn afkomstig uit het Brusselse Hoofdstedelijke Gewest.

² Een blik op de Vlaamse rand 2017, Departement Kanselarij en Bestuur, Studiedienst van de Vlaamse Regering, Depotnummer D/2017/3241/197, p.8

4.1.2 Top 15 bevolkingsgroei in Arr. Halle-Vilvoorde

STAD	2001	2006	2011	2016
Machelen	100	105,03	113,99	124,06
Vilvoorde	100	106,21	115,23	122,41
Zaventem	100	105,49	115,04	121,63
Opwijk	100	103,45	113,68	120,09
Asse	100	104,23	109,11	115,70
Drogenbos	100	104,32	105,58	114,93
Wemmel	100	105,03	108,69	114,17
Halle	100	103,37	107,51	113,47
Steenokkerzeel	100	102,85	110,00	113,18
Merchtem	100	104,10	109,15	112,83
Affligem	100	102,56	106,89	112,19
Sint-Pieters-Leeuw	100	102,64	106,04	111,51
Grimbergen	100	103,01	107,49	111,43
Zemst	100	102,88	105,93	111,28
Galmaarden	100	103,36	109,22	111,21

Bron: Algemene Directie Statistiek - Statistics Belgium - Dienst Demografie 2016 - <https://provincies.incijfers.be/> - eigen bewerking

4.2 Bevolkingsdichtheid

De bevolkingsdichtheid (aantal inwoners per km²) ligt in heel wat gemeenten hoger dan in veel centrumsteden.

STAD	2016	GEMEENTE	2016
Antwerpen	2.528	Kraainem	2.362
Vilvoorde	2.003	Drogenbos	2.157
Oostende	1.871	Wezembeek-Oppem	2.067
Leuven	1.753	Vilvoorde	2.003
Gent	1.646	Wemmel	1.837
Mechelen	1.297	Liedekerke	1.282
Vilvoorde en Halle	1.250	Machelen	1.273
Aalst	1.080	Zaventem	1.196
Roeselare	1.020	Linkebeek	1.145
Kortrijk	944	Dilbeek	1.007
Sint-Niklaas	898	Grimbergen	952
Halle	862	Halle	862
Brugge	853	Sint-Pieters-Leeuw	830
Turnhout	766	Beersel	825
Hasselt	750	Sint-Genesius-Rode	798
Genk	748		

Bron: Algemene Directie Statistiek - Statistics Belgium - Dienst Demografie 2016 - <https://provincies.incijfers.be/> - eigen bewerking

De sterke bevolkingstoename en hoge -dichtheid zetten een grote druk op de grond- en woonprijzen, druk op de open ruimte, druk op onderwijs, kinderopvang, sociale voorzieningen, zorgen voor mobiliteitsproblemen, ...

4.3 Aantrekkingskracht op migranten

4.3.1 Aantal personen met een vreemde nationaliteit - centrumsteden - 2016

STAD	Vreemde Nationaliteit	Tot. Bevolking	% Vreemd. Nat. /Tot. Bevolking.
Antwerpen	105.716	517.042	20,45
Leuven	16.995	99.288	17,12
Turnhout	6.472	42.965	15,06
Vilvoorde	6.214	43.017	14,45
Gent	36.082	257.029	14,04
Genk	7.863	65.691	11,97
Vilvoorde en Halle	9.157	81.306	11,26
Mechelen	8.472	84.523	10,02
Oostende	6.170	70.600	8,74
Sint-Niklaas	6.072	75.208	8,07
Halle	2.943	38.289	7,69
Aalst	5.854	84.329	6,94
Kortrijk	5.170	75.506	6,85
Roeselare	4.135	60.999	6,78
Hasselt	5.053	76.685	6,59
Brugge	5.878	118.053	4,98

Bron: Lokale Inburgerings- en Integratiemonitor 2016 – Vlaamse DWH AM&SB KSZ, bewerking SVR

Uit de cijfers blijkt duidelijk dat Vilvoorde en in mindere mate Halle, een aantrekkingskracht hebben op buitenlanders. In verhouding tot de bevolking staat Vilvoorde in de top 5. Halle bevindt zich in het midden van het peloton.

4.3.2 Aantal personen van buitenlandse herkomst – centrumsteden - begin 2015

STAD	Buitenlandse Herkomst	Tot. Bevolking	% Buit. Herk./ Tot. Bevolk.
Genk	36.571	65495	55,84
Vilvoorde	20.501	42.422	48,33
Antwerpen	240.883	514.255	46,84
Vilvoorde en Halle	28.718	80.432	35,70
Gent	79.631	252.977	31,48
Mechelen	25.973	84.031	30,91
Leuven	28.677	98.309	29,17
Turnhout	11.572	42.666	27,12
Sint-Niklaas	17.366	74.655	23,26
Halle	8.217	38.010	21,62
Oostende	13.911	70.698	19,68
Hasselt	14.419	76.428	18,87
Aalst	15.352	83.792	18,32
Kortrijk	12.957	75.504	17,16
Roeselare	7.367	60.637	12,15
Brugge	13.928	118.194	11,78

Bron: Lokale Inburgerings- en Integratiemonitor 2016 – Vlaamse DWH AM&SB KSZ, bewerking SVR

Bijna 5 op 10 inwoners in Vilvoorde is van buitenlandse origine. In Halle is dat 1 op 5. Qua aantallen zien we dat Vilvoorde en Halle samen alleen Genk, Antwerpen en Gent moeten laten voorgaan. Deze sterke aantrekkingskracht op personen van buitenlandse afkomst is direct gelinkt aan de nabijheid van Brussel. Een fenomeen dat ook andere randgemeenten kenmerkt. De sterke demografische groei van het Brussels Hoofdstedelijk Gewest zorgt voor een sterke stijging van het aantal inwijkelingen in de randgemeenten rond Brussel. Het gaat veelal om personen en gezinnen die sociaaleconomisch minder sterk staan dan de modale Vlaming.

4.3.3 Aantal personen met een vreemde nationaliteit – arr. Halle-Vilvoorde – 2016

STAD/GEMEENTE	Vreemde Nationaliteit	Tot. Bevolking	% Vreemd. Nat./Bevolk.
Kraainem	4.265	13.713	31,10
Wezembeek-Oppem	3.426	14.095	24,31
Zaventem	7.160	33.034	21,67
Drogenbos	1.114	5.372	20,74
Overijse	4.814	24.959	19,29
Sint-Genesius-Rode	3.271	18.171	18,00
Hoeilaart	1.858	10.915	17,02
Vilvoorde	6.214	43.017	14,45
Linkebeek	686	4.752	14,44
Sint-Pieters-Leeuw	4.731	33.512	14,12
Wemmel	2.229	16.059	13,88
Gem. centrumsteden	219.932	1.627.918	13,51
Vlaams gemiddelde	937.469	7.665.694	12,23
Asse	3.478	32.402	10,73
Beersel	2.587	24.745	10,45

Bron: : Lokale Inburgerings- en Integratiemonitor 2016 – Vlaamse DWH AM&SB KSZ, bewerking SVR

4.3.4 Aantal personen van buitenlandse herkomst – arr. Halle-Vilvoorde - begin 2015

STAD/GEMEENTE	Buitenlandse Herkomst	Tot. Bevolking	% Buit. Herk./Bevolk.
Machelen	7.128	14.452	49,32
Vilvoorde	20.501	42.422	48,33
Drogenbos	2.512	5.214	48,18
Kraainem	6.563	13.632	48,14
Zaventem	14.815	32.658	45,36
Wezembeek-Oppem	5.706	14.007	40,74
Wemmel	6.260	15.707	39,85
Sint-Pieters-Leeuw	12.833	33.248	38,60
Sint-Genesius-Rode	6.600	17.961	36,75
Linkebeek	1.545	4.743	32,57
Gem. centrumsteden	518.607	1.617.641	32,06
Overijse	7.845	24.746	31,70
Hoeilaart	3.394	10.793	31,45
Asse	9.891	32.096	30,82
Vlaams gemiddelde	2.104.007	7.635.854	27,55

Bron: : Lokale Inburgerings- en Integratiemonitor 2016 – Vlaamse DWH AM&SB KSZ, bewerking SVR

De verkleuring laat zich voelen in het gehele arrondissement Halle-Vilvoorde, in het bijzonder in de Vlaamse rand. Niet minder dan elf gemeenten uit de Vlaamse rand zitten boven het Vlaamse gemiddelde en boven het gemiddelde van de centrumsteden wat betreft het aandeel personen van vreemde nationaliteit.

Het aandeel personen van buitenlandse afkomst ligt voor veertien gemeenten boven het Vlaamse gemiddelde. De uitschieters zijn de gemeenten in de Noordrand en enkele faciliteitengemeenten.

Het valt te verwachten dat de internationalisering van de Vlaamse Rand zich in de toekomst nog zal doorzetten.

4.4 Aantal leerlingen volgens vestigingsplaats (kleuter, lager en secundair)

STAD	Aantal leerlingen	STAD	Aantal leerlingen
Antwerpen	163.739	Hasselt	27.355
Gent	83.861	Roeselare	21.691
Brugge	42.183	Genk	21.053
Leuven	35.773	Oostende	18.496
Mechelen	30.694	Turnhout	17.497
Sint-Niklaas	30.366	Halle	14.680
Aalst	29.036	Vilvoorde	13.508
Kortrijk	28.336	Vlaams gem.	4.600
Halle en Vilvoorde	28.188		

Bron: Departement Onderwijs en Vorming van de Vlaamse Gemeenschap (2016) – <https://provincies.incijfers.be/>

Uit de cijfers blijkt dat de steden Halle en Vilvoorde duidelijk een centrumfunctie opnemen voor de omliggende gemeenten in de regio Halle-Vilvoorde. Het aantal leerlingen dat school loopt in deze 2 steden ligt beduidend hoger dan het Vlaamse gemiddelde. Nemen we Halle en Vilvoorde samen dan zien we dat de cijfers vergelijkbaar zijn met andere centrumsteden. Ondanks de nabijheid van Brussel, die ongetwijfeld ook een deel leerlingen aantrekt, blijken Vilvoorde en Halle dus op dit vlak een duidelijke rol als centrumstad op te nemen.

4.5 Thuis taal niet-Nederlands in het basisonderwijs

4.5.1 Aandeel thuis taal niet-Nederlands in het basisonderwijs t.o.v. centrumsteden

STAD	Aandeel thuis taal NIET Nederlands	STAD	Aandeel thuis taal NIET Nederlands
Antwerpen	44,71	Turnhout	22,39
Arr. Halle-Vilvoorde	33,23	Leuven	21,75
Gent	31,37	Sint-Niklaas	21,73
Genk	29,56	Kortrijk	17,87
Mechelen	27,47	Roeselare	12,99
Oostende	25,47	Hasselt	12,97
Aalst	24,45	Brugge	8,5

Bron: cijfers AGODI

4.5.2 Aandeel thuis taal niet-Nederlands in het basisonderwijs in de regio

STAD	Aandeel thuis taal NIET Nederlands	STAD	Aandeel thuis taal NIET Nederlands
Kraainem	66,10	Overijse	44,02
Wezembeek-Oppem	63,86	Hoeilaart	41,34
Machelen	58,90	Asse	40,15
Sint-Genesius-Rode	58,68	Herne	39,29
Vilvoorde	54,41	Beersel	38,49
Wemmel	53,35	Grimbergen	34,46
Zaventem	52,54	Dilbeek	33,11
Sint-Pieters-Leeuw	52,48	Liedekerke	32,39

Bron: cijfers AGODI

4.5.3 Evolutie thuis taal niet-Nederlands in het basisonderwijs in de regio (top 10)

STAD/GEMEENTE	Thuis taal NIET Nederlands 2011-2012	Thuis taal NIET Nederlands 2016-2017	Evolutie
Merchtem	159	366	+ 130
Lennik	116	263	+ 127
Londerzeel	110	230	+ 109
Liedekerke	246	388	+ 58
Asse	770	1.213	+ 57,53
Grimbergen	785	1.163	+ 48,15
Steenokkerzeel	149	220	+ 47,65
Meise	401	588	+ 46,63
Kraainem	163	232	+ 42,33
Zaventem	980	1.377	+ 40,51

Bron: cijfers AGODI

4.5.4 Evolutie thuistaal niet-Nederlands in het basisonderwijs t.o.v. Antwerpen en Gent

STAD/REGIO	Thuistaal NIET Nederlands 2011-2012 Abs. aantallen	Thuistaal NIET Nederlands 2016-2017 Abs. aantallen	Evolutie
Antwerpen	27.457	20.658	+ 32,91
Arr. Halle-Vilvoorde	19.144	14.343	+ 33,47
Gent	8.598	6.764	+ 27,11

Bron: cijfers AGODI

4.6 Tewerkstelling

STAD	Aantal tewerkgestelden		
	Loontrekkend	Zelfstandige	Totaal
Antwerpen	159.022	28.749	187.771
Gent	88.669	16.754	105.423
Brugge	42.763	8.881	51.644
Leuven	38.030	5.596	43.626
Aalst	31.174	5.146	36.320
Mechelen	30.350	4.420	34.770
Vilvoorde en Halle	29.652	3.978	33.630
Hasselt	27.309	5.917	33.226
Kortrijk	25.351	6.470	31.821
Sint-Niklaas	25.273	4.617	29.890
Roeselare	22.088	4.634	26.722
Oostende	21.479	4.176	25.655
Genk	20.482	3.381	23.863
Vilvoorde	15.280	1.930	17.210
Turnhout	14.879	2.183	17.062
Halle	14.372	2.057	16.429

Bron: Datawarehouse arbeidsmarkt en sociale bescherming, webtoepassing (2013)

Halle en Vilvoorde samen stellen meer mensen te werk dan Oostende, Sint-Niklaas, Kortrijk, Roeselare, Hasselt en Genk. Ondanks de nabijheid van de grote tewerkstellingspool Brussel trekken zij vele werknemers aan uit de buurgemeenten. Ook de jobratio (aantal tewerkgestelden ten opzichte van het aantal inwoners op arbeidsleeftijd) toont aan dat Vilvoorde een uitgesproken tewerkstellingspool is. Kijk ook naar de buurgemeenten Zaventem en Machelen. Samen met Machelen en Zaventem zorgt Vilvoorde voor bijna 100.000 jobs gekoppeld aan o.a. de aanwezigheid van de luchthaven. Ook Halle neemt voor het zuiden van de regio een centrumrol op en scoort hoger dan Oostende, Sint-Niklaas en Aalst.

STAD	Jobratio	STAD	Jobratio
Zaventem	291,3	Brugge	99,4
Machelen	201,8	Mechelen	98,8
Leuven	119,6	Halle & Vilvoorde	90,6
Hasselt	116,4	Antwerpen	86,9
Kortrijk	109,0	Genk	86,9
Gent	108,2	Halle	79,4
Turnhout	105,3	Oostende	79,0
Roeselare	105,0	Sint-Niklaas	74,6
Vilvoorde	101,7	Aalst	69,9

Bron: Vlaamse Arbeidsrekening o.b.v. RSZ Gedecentraliseerde statistiek, RSVZ, RSZ, RSZPPO, RSVZ, RVA, FOD Economie – Bevolkingsstatistieken (2016)

4.7 Tewerkstelling binnen de overheidsdiensten³

Uit de onderstaande cijfers blijkt dat Vilvoorde op de 7^{de} plaats staat van steden in Vlaanderen met het hoogste aantal jobs in overheidsdiensten. Hieruit kan duidelijk worden afgeleid dat Vilvoorde een rol vervult als administratief centrum. In Halle ligt dit aantal lager, maar wel beduidend hoger dan in de andere gemeenten van het arrondissement. Samen behoren Vilvoorde en Halle tot de steden met het hoogste aantal jobs in overheidsdiensten. Ook vele andere overheids- en maatschappelijke diensten zijn gehuisvest in Vilvoorde en Halle.

STAD	Aantal jobs in overheidsdiensten	STAD	Aantal jobs in overheidsdiensten
Antwerpen	19.036	Aalst	2.612
Gent	12.065	Oostende	2.487
Brugge	9.593	Sint-Niklaas	2.180
Leuven	5.881	Turnhout	2.159
Hasselt	5.759	Roeselare	1.580
Halle & Vilvoorde	3.627	Genk	1.573
Mechelen	3.519	Halle	658
Vilvoorde	2.969	Vlaams gemiddelde	509
Kortrijk	2.676	Gemiddelde H-V	358

Bron: www.werk.be, Gemeentefoto: Jobs, sectorale structuur 2010 + eigen bewerkingen

4.8 Aantal ziekenhuisbedden

De aanwezigheid van één of meerdere algemene ziekenhuizen is een uiting van de centrumrol die door het lokale bestuur wordt opgenomen. Zowel Vilvoorde als Halle hebben beide een algemeen ziekenhuis op hun grondgebied. In vergelijking met de centrumsteden is het aantal ziekenhuisbedden iets lager, met uitzondering van Mechelen. Samen hebben Vilvoorde en Halle een vergelijkbaar aantal ziekenhuisbedden met Turnhout, Genk en Hasselt, ondanks de nabijheid van het UZ Jette (750 bedden) en EZ Erasmus (850 bedden).

³ Openbaar bestuur, Justitie, Defensie, Politie & Sociale Zekerheid,

STAD	Aantal ziekenhuis- bedden (2017)	STAD	Aantal ziekenhuis- bedden (2017)
Antwerpen	4.625	Aalst	966
Gent	3.532	Hasselt	891
Leuven	2.023	Halle & Vilvoorde	756
Brugge	1.762	Genk	697
Kortrijk	1.174	Turnhout	647
Sint-Niklaas	1.171	Vilvoorde	406
Roeselare	1.008	Mechelen	388
Oostende	977	Halle	350

Bron: <https://www.health.belgium.be.pdf> - situatie op 1/10/2017)

4.9 Aanwezigheid van (kans)armoede

4.9.1 Gemiddeld inkomen per inwoner

STAD	Gemiddeld inkomen per inwoner (€)	STAD	Gemiddeld inkomen per inwoner (€)
arr.HV	20.518	Opwijk	20.964
Leuven	20.261	Beersel	20.962
Hasselt	20.035	Affligem	20.811
Brugge	19.727	Roosdaal	20.700
Aalst	19.212	Linkebeek	20.634
Halle	19.113	Kraainem	20.522
Vlaams Gewest	18.949	arr.HV	20.518
Kortrijk	18.869	Asse	19.778
Mechelen	18.633	Bever	19.166
Roeselare	18.261	Halle	19.113
Gent	18.013	Vlaams Gewest	18.949
Sint-Niklaas	17.853	Liedekerke	18.786
Oostende	17.768	Zaventem	18.492
Turnhout	17.628	Sint-Pieters-Leeuw	18.011
Vilvoorde	17.286	Vilvoorde	17.286
Genk	16.485	Drogenbos	16.571
Antwerpen	15.615	Machelen	16.316

Bron: Algemene Directie Statistiek - Statistics Belgium - Fiscale inkomens <https://provincies.inciifers.be/> - eigen bewerking

Als we kijken naar het gemiddelde inkomen per inwoner wordt duidelijk dat Halle-Vilvoorde en de Vlaamse rand rond Brussel een welvarende regio is. Het gemiddeld inkomen per inwoner van het arr. Halle-Vilvoorde is hoger dan het Vlaamse gemiddelde en hoger dan alle centrumsteden. Als we de gemeenten in detail bekijken zien we dat Machelen, Drogenbos, Vilvoorde, Sint-Pieters-Leeuw, Zaventem, Liedekerke een gemiddeld inkomen hebben dat lager is dan het Vlaamse gemiddelde.

4.9.2 Aangiftes van minder dan € 10.000

Als we kijken naar het aandeel van de aangiftes onder € 10.000 dan valt het op dat er een grote dualiteit is in de gemeenten van het arr. Halle-Vilvoorde. Met 13,20% ligt aandeel van de lage inkomens in het arr. Halle - Vilvoorde een stuk hoger dan het Vlaamse gemiddelde en zelfs hoger dan het gemiddelde van de centrumsteden (12,98%). Met andere woorden: de

groep mensen die een zeer laag inkomen heeft, ligt in Halle-Vilvoorde hoger dan gemiddeld. Vooral in de faciliteitengemeenten is de situatie precair. Maar in 25 van de 35 gemeenten het aandeel van lage inkomens hoger dan gemiddeld.

STAD	Aandeel aangiftes < €10.000	STAD	Aandeel aangiftes < €10.000
Leuven	15,00%	Kraainem	17,70%
Antwerpen	14,70%	Sint-Genesius-Rode	16,50%
Gent	14,40%	Drogenbos	15,00%
Vilvoorde	14,30%	Machelen	14,70%
Genk	14,10%	Overijse	14,60%
Kortrijk	13,20%	Zaventem	14,40%
arr.HV	13,20%	Vilvoorde	14,30%
centrumsteden	12,98%	Beersel	14,00%
Mechelen	12,80%	Meise	13,80%
Turnhout	12,70%	Pepingen	13,60%
Brugge	12,40%	Wemmel	13,60%
Oostende	12,40%	Sint-Pieters-Leeuw	13,50%
Vlaams Gewest	12,20%	Asse	13,30%
Roeselare	12,10%	Dilbeek	13,30%
Sint-Niklaas	11,90%	Hoeilaart	13,10%
Hasselt	11,80%	Kampenhout	12,70%
Halle	11,70%	Bever	12,60%
Aalst	11,20%	Grimbergen	12,50%
Affligem	11,50%	Lennik	12,40%
Liedekerke	11,40%	Ternat	12,40%
Londerzeel	11,30%	Gooik	12,30%
Roosdaal	11,30%	Zemst	12,30%
Kapelle-op-den-Bos	10,80%	Vlaams gewest	12,20%
Gemeente Galmaarden	10,00%	Merchtem	12,00%
Gemeente Opwijk	9,90%	Steenokkerzeel	11,90%
Wezembeek-Oppem	18,30%	Herne	11,80%
Linkebeek	17,80%	Halle	11,70%

Bron: Algemene Directie Statistiek - Statistics Belgium - Fiscale inkomens <https://provincies.incijfers.be/> - eigen bewerking

De kinderarmoedebaarometer bevestigt deze stelling (cijfers 2014). Van de 70 gemeenten die aan de hand van 7 criteria worden aangeduid als een gemeente met sterke indicatie van kinderarmoede, zijn er 14 gemeenten van de Vlaamse rand⁴. Samen met de centrumsteden is bijna 40% van de gemeenten met een duidelijke indicatie op kinderarmoede geduid. Uit bovenstaande analyse kunnen we concluderen dat de Vlaamse Rand en de steden Vilvoorde en Halle in meer dan belangrijke mate worden geconfronteerd met een (kans)armoede problematiek.

4.10 Cijfers criminaliteit

Een typisch grootstedelijk fenomeen is een grotere aanwezigheid van criminaliteit in de stad.

⁴ https://armoede.vlaanderen.be/sites/default/files/media/documenten/bijlage_lijst_gemeenten_20140207.pdf

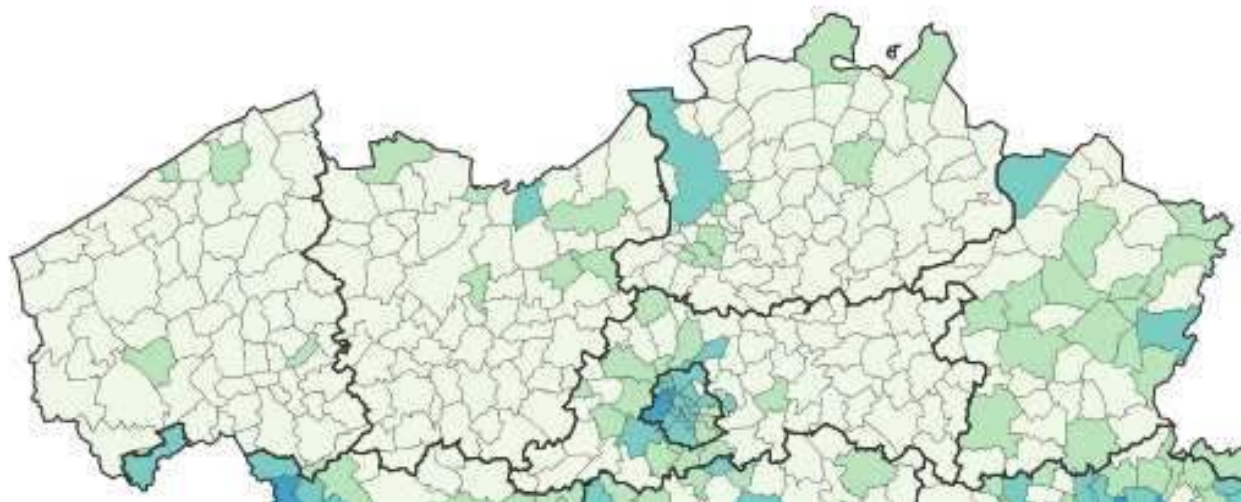
Gekeken naar de criminaliteitscijfers blijkt dat de Vlaamse Rand hoger dan het gemiddelde wordt geconfronteerd met o.a. autodiefstallen en inbraken.

4.10.1 Autodiefstallen – aantal geregistreerde feiten per 10.000 auto's

STAD	Autodiefstallen per 10.000 auto's	STAD	Aandeel aangiftes < €10.000
Antwerpen	22,90	Drogenbos	27,17
Vilvoorde	21,98	Vilvoorde	21,98
Hasselt	13,59	Sint-Pieters-Leeuw	17,12
Genk	12,70	Dilbeek	16,27
Sint-Niklaas	8,85	Sint-Genesius-Rode	14,05
Gent	8,69	Hoeilaart	13,47
Kortrijk	8,30	Asse	13,45
Halle	7,77	Wemmel	13,03
Mechelen	7,36	Lennik	10,58
Aalst	7,07	Liedekerke	10,25
Turnhout	4,78	Londerzeel	10,15
Oostende	4,38	Halle	7,77
Roeselare	4,32	Ternat	5,22
Leuven	4,20	Merchtem	5,21
Brugge	3,54	Meise	5,03
		Overijse	4,67
		Steenokkerzeel	4,12

Bron: DRIBIPOL-politionele criminaliteitsstatistieken - 2016

De concentratie van autodiefstallen in Brussel en in de brede Vlaamse rand is duidelijk zichtbaar op onderstaande kaart van Vlaanderen.

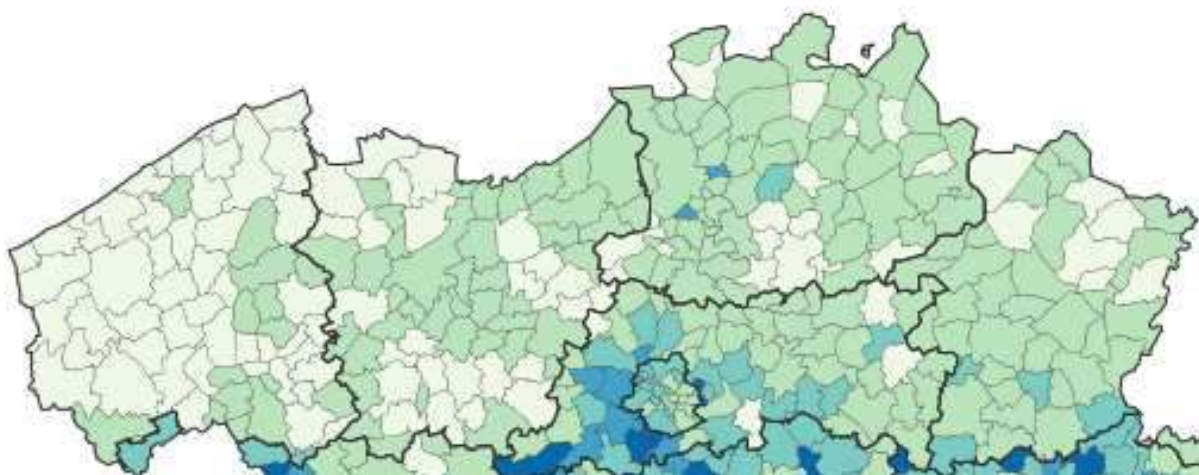


4.10.2 Inbraken – aantal geregistreerde feiten per 10.000 woonentiteiten

STAD	Inbraken per 10.000 wooneenheden	STAD	Inbraken per 10.000 wooneenheden
Halle	145,50	Herne	261,32
Gent	122,92	Beersel	228,14
Genk	117,57	Drogenbos	222,96
Turnhout	112,97	Dilbeek	213,55
Vilvoorde	111,73	Sint-Genesius-Rode	202,71
Antwerpen	110,32	Ternat	202,50
Aalst	95,02	Pepingen	199,76
Hasselt	91,80	Wemmel	199,14
Sint-Niklaas	82,42	Sint-Pieters-Leeuw	193,20
Leuven	82,24	Meise	161,33
Mechelen	78,80	Asse	153,48
Kortrijk	73,12	Lennik	150,17
Brugge	48,45	Zaventem	146,70
Oostende	42,82	Halle	145,50
Roeselare	39,76	Overijse	143,52
		Roosdaal	126,55
		Affligem	121,18
		Zemst	113,88
		Vilvoorde	111,73

Bron: DRIBIPOL-politionele criminaliteitsstatistieken - 2016

De concentratie van inbraken in Brussel en in de brede Vlaamse Rand is duidelijk zichtbaar op onderstaande kaart van Vlaanderen.



4.11 De aanwezigheid van een internationale luchthaven

Naast de (groot)stedelijke problemen waar de Rand rond Brussel steeds meer mee wordt geconfronteerd, is de situatie van de Vlaamse Randgemeenten ook nog bijzonder omwille van de aanwezigheid van de internationale luchthaven van Zaventem. De aanwezigheid van de luchthaven biedt ontegensprekelijke voordelen, zoals veel tewerkstelling en economische meerwaarde. De luchthaven van Zaventem is na de Haven van Antwerpen, de tweede belangrijkste economische toegangspoort van België. Rechtstreeks en onrechtstreeks worden dankzij de luchthaven ongeveer 40.000 mensen tewerkgesteld⁵.

Enkele andere aspecten uit de studie van de Nationale Bank van België:

- Toegevoegde waarde van de luchthaven: 6 miljard €, Dit is 1,5 % van BBP.
- Rechtstreekse investeringen in de luchtvaartsector: 456 miljoen €

Tegelijk zien we dat de aanwezigheid van de luchthaven ook heel wat bijkomende noden en problemen met zich meebrengen:

- veel bijkomend verkeer en parkeerhinder in de omliggende gemeenten
- geluids- en milieuhinder
- ...

4.11.1 Vliegbewegingen luchthaven van Zaventem

Tijdstip	Vliegbewegingen 2016	Vliegbewegingen 2015	verschil
Dag (06:00 - 23:00)	207.937	222.828	-6,7%
Nacht (23:00 - 06:00)	15.751	16.521	-4,7%
Totaal	223.688	239.349	-6,5%

Voornaamste oorzaak van de daling is de impact van de aanslagen van 22/3/2016

4.11.2 Geluidscontourenstudie (Waves UGent)

Tijdstip	Potentieel gehinderden 2016	Potentieel gehinderden 2015	verschil
Lday 55 dB(A)	31.057	35.056	-11,4%
Levening 50 dB(A)	245.949	202.444	+21,5%
Lnicht 45 dB(A)	161.216	161.524	-0,2%
Lden contour van 55 dB(A)	99.680	96.075	-3,8%

Voornaamste oorzaak (ondanks daling vliegbewegingen): wegens werken aan baan 19 meer gebruik van baan 25R

Deze problemen vergen van de omliggende gemeenten dan ook bijkomende investeringen om de overlast te beperken en tegelijk de Luchthaven maximaal te ondersteunen in zijn werking.

4.12 Achterstand in de welzijnssector

De Dienst Sociale Planning van de Provincie Vlaams-Brabant deed een vergelijkend onderzoek tussen de provincies en regio's op het vlak van de welzijnssector in 2015.⁶ Er werd voor de regio Halle-Vilvoorde een structurele achterstand vastgesteld in bijna alle aspecten van welzijn.

⁵ Studie Nationale Bank van België, Analyse van het economisch belang van de luchtvaart- en luchthavenactiviteiten in België, publicatie 06-07-2017, periode 2013-2015, update van studie uit 2014 over periode 2009-2012

⁶ Rapport 2015 I Provincie Vlaams-Brabant, dienst welzijn - Steunpunt sociale planning

Overzicht van enkele welzijnsaspecten:

4.12.1 Enveloppefinanciering (in EURO) van de centra algemeen welzijnswerk

STAD	2006	2006 Per inwoner	2015	2015 Per inwoner	Index 2006-2015 (2006 = 100)
Antwerpen	15.587.256	9,23	23.165.325	12,78	148,6
Limburg	5.812.050	7,13	8.939.861	10,39	153,8
Oost-Vlaanderen	11.894.682	8,56	18.718.854	12,67	157,4
West-Vlaanderen	11.826.598	10,36	17.122.319	14,52	144,8
Vlaams-Brabant	7.116.113	6,82	11.545.257	10,36	162,2
CAW Oost-Brabant	4.917.866	10,09	6.902.895	14,17	140,4
CAW Halle-Vilvoorde ⁷	2.198.248	3,50	4.642.362	7,40	211,2
Brussel	3.968.535	11,8	5.576.413	15,82	140,5
Vlaanderen	52.236.699	8,59	79.491.616	12,34	152,2

Bron: Departement Welzijn, Volksgezondheid en Gezin, afdeling Welzijn en samenleving

Voor de regio Halle-Vilvoorde werd weliswaar een inhaalbeweging ingezet, maar toch komt CAW Halle-Vilvoorde slechts aan een budget van 7,40 euro per inwoner, terwijl dit gemiddeld voor Vlaanderen 12,34 euro bedraagt. In het algemeen welzijnswerk moet er nog een doorgedreven inhaaloperatie volgen.

4.12.2 Aantal plaatsen per werkvorm in de Bijzondere Jeugdzorg per 10.000 jongeren (2012)

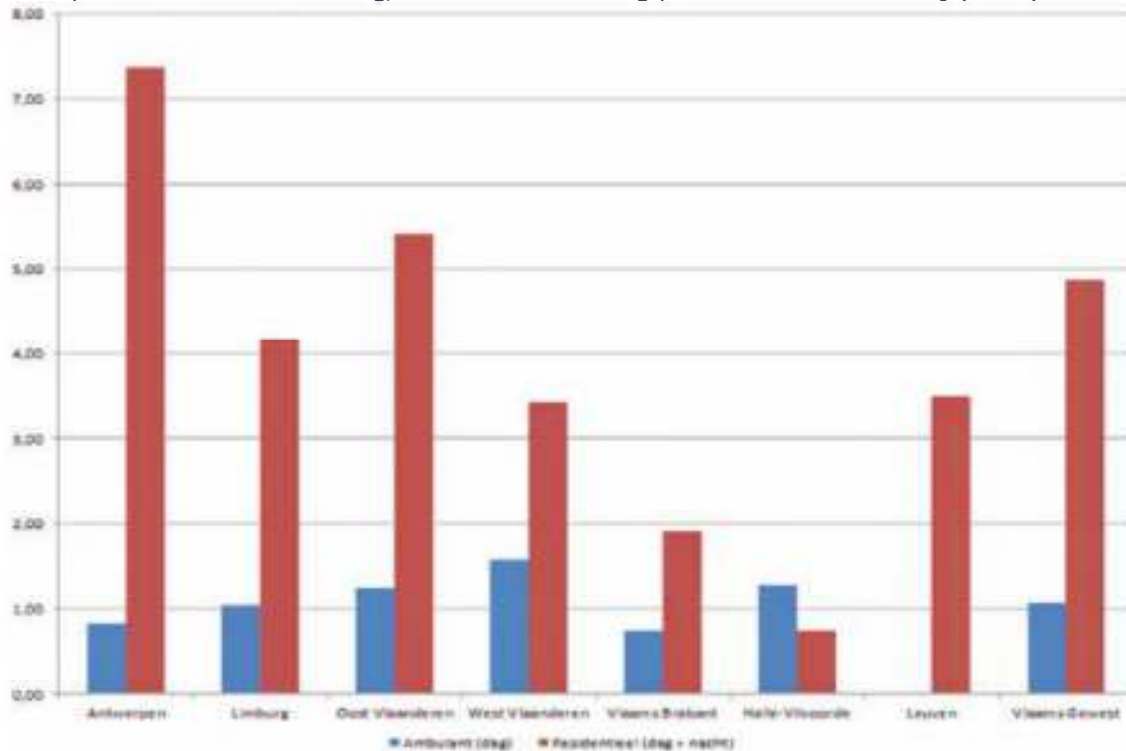
STAD	Antwerpen	Oost-Vlaand.	West-Vlaand.	Limburg	Vlaams-Brabant	Vla (≠Brus)	Halle-Vilvoorde	Leuven	Brussel
Begeleidingstehuizen	23,50	27,20	35,30	27,30	11,90	24,80	6,00	19,90	11,40
Gezinstehuizen	0,00	0,20	0,00	0,00	0,40	0,10	0,00	1,10	0,00
Onthaal en oriëntatie	3,60	2,70	2,80	2,50	1,60	2,70	1,60	1,70	1,60
Dagcentra	5,10	4,10	7,70	6,40	2,90	5,10	1,70	4,50	2,60
Thuisbegeleidingsdiensten	19,40	14,60	16,70	13,50	11,10	15,60	14,30	6,80	10,50
Begeleid zelfstandig wonen	5,00	2,50	3,00	4,00	2,50	3,50	2,50	2,60	4,20
Totaal	56,50	51,30	65,50	53,60	30,00	51,70	26,00	36,50	30,20

Bron: Agentschap Jongerenwelzijn

Per 10.000 jongeren zijn er slechts 26 plaatsen of modules in de BJB in Halle-Vilvoorde. In Vlaanderen zijn er gemiddeld 55 plaatsen per 10.000 jongeren. In Halle-Vilvoorde is dat dus slechts de helft van het gemiddelde aanbod in Vlaanderen.

⁷ Cijfers 2006: CAW Zenne en Zoniën, CAW Delta en CAW Vilvoorde samengeteld

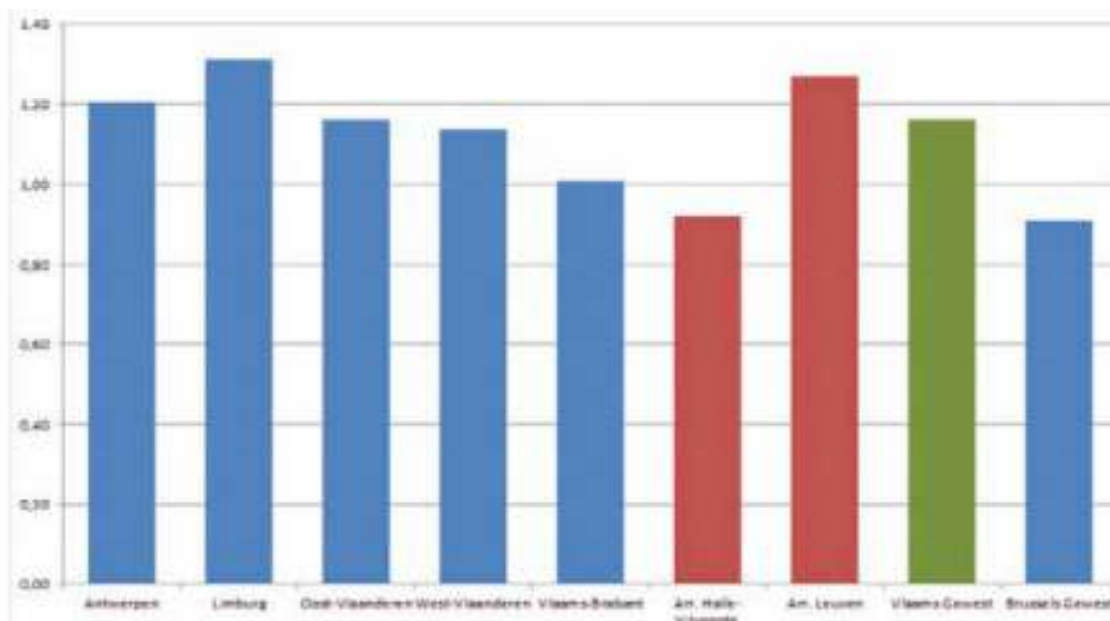
4.12.3 Capaciteit Centra Kinderzorg/Gezinsondersteuning per 10.000 kind. tot 12j (2014)



Bron: Kind en Gezin, preventieve gezinsondersteuning

In het residentiële aanbod kinderczorg- en gezinsondersteuning kent Vlaams-Brabant een grote achterstand. Er zijn 2 plaatsen per 10.000 kinderen in Vlaams-Brabant tegenover 5 plaatsen per 10000 kinderen in Vlaanderen. Het is vooral Halle-Vilvoorde dat een beperkt aanbod heeft.

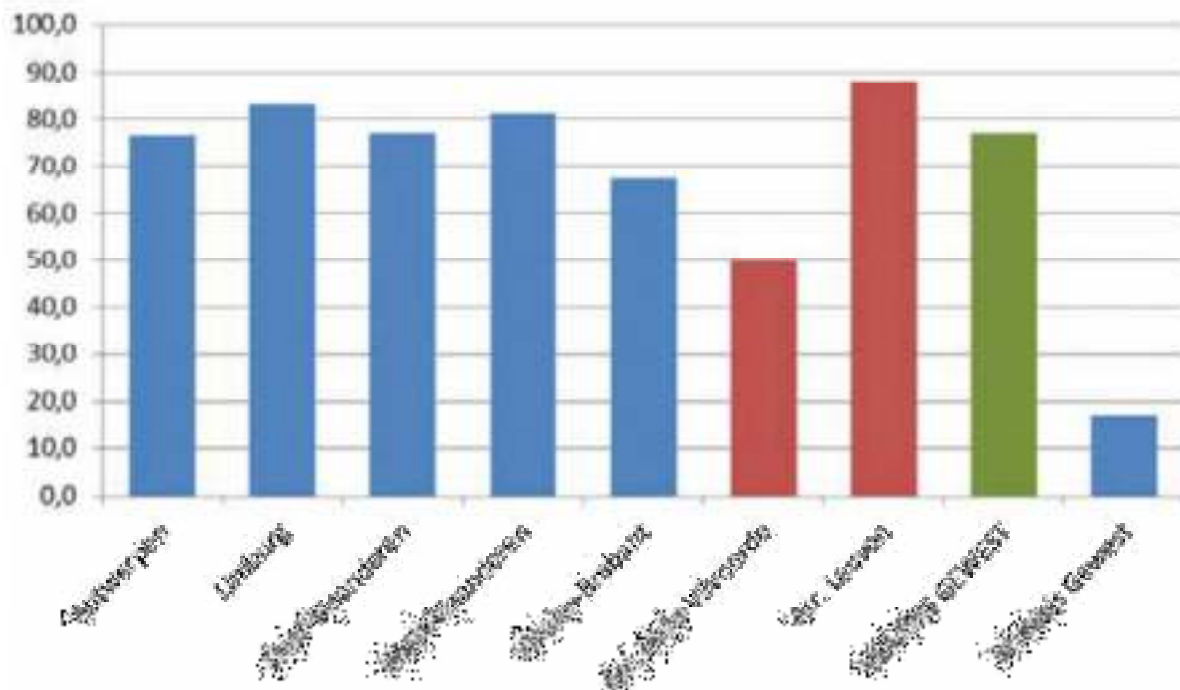
4.12.4 Aantal VTE per 10000 inwoners in de Centra Geestelijke Gezondheidszorg (2014)



Bron: Vlaams Agentschap Zorg en Gezondheid en verdeling VTE Vlaams-Brabantse CGG's

Het arr. Halle-Vilvoorde heeft het minst aantal VTE heeft per 10.000 inwoners. Er is een duidelijke achterstand tgo de andere regio's in Vlaanderen en tgo Brussel

4.12.5 Gerealiseerde uren op de programmatie van de gezinszorg (2014)



Bron: Agentschap zorg en gezondheid

Het aantal gerealiseerde uren gezinszorg is in Halle Vilvoorde gevoelig minder. Op het gebied van de thuiszorg wordt in Halle-Vilvoorde slechts 50% van de geprogrammeerde uren in de gezinszorg en aanvullende thuiszorg gerealiseerd. Gemiddeld in Vlaanderen is dit 77%.

Om effectief werk te maken van een inhaalbeweging, moet er een gerichte regionale benadering komen, gekoppeld aan het ter beschikking stellen van de bijkomende kredieten, waarbij de financiering toelaat te differentiëren in functie van de eigenheid van de regio.

5 Lokale dossiers inzake centrumproblematieken

Begin januari 2018 sturen we een enquête uit naar de betrokken medewerkers en mandatarissen van de lokale besturen met het oog op het versterken van de nota met praktijkgegevens over de (beleids-)inspanningen van de lokale besturen bel. Zodra de resultaten zijn verwerkt, zullen we ze toevoegen aan deze nota.

De bevroegde beleidsdomeinen zijn: Onderwijs, Welzijn en Zorg, Veiligheid, Ruimtelijke Ordening en Open ruimtebeleid, Woonbeleid, Taalbeleid, Mobiliteit, Stedenbeleid, Integratiebeleid, Lokale economie, Cultuur ...

De concrete vragen (per domein) zijn:

- Welke dossiers heeft uw gemeente uitgewerkt ivf de aanpak van een stedelijke problematiek?
- Werd er steun bekomen van een hogere overheid?
- Indien niet, waarom werd er geen steun gegeven?
- Welke dossiers werden ook effectief uitgevoerd? Welke niet?
- Wat was de reden voor een niet uitvoering?

6 Algemene conclusie

Uit de bovenstaande analyse blijkt onmiskenbaar dat Vilvoorde, Halle en de brede Vlaamse Rand geconfronteerd worden met een (groot-)stedelijke problematiek zoals deze zich in de centrumsteden van Vlaanderen manifesteert. De maatschappelijke uitdagingen zoals de bestrijding van kansarmoede, de aanpak van de werkloosheid, een gepast huisvestingsbeleid om de grote bevolkingstoename en de diversificatie van de bevolking aan te kunnen, de aanwezigheid van de Internationale Luchthaven van Zaventem vragen specifieke investeringen en acties in de brede regio, ten gunste van het verzoenen van de stedelijke en economische functies met de sociale, ecologische en culturele leefbaarheid van de brede regio. Uit onze analyse in 2014 weten we dat de erkende Vlaamse centrumsteden structureel en beduidend meer middelen krijgen om deze uitdagingen aan te pakken en hun centrumfunctie te versterken⁸. Andere gemeenten (o.a. de kuststeden, Brugge) krijgen specifieke financiering, gekoppeld aan hun rol en positie.

Momenteel is er slechts een minimale compensatie voorzien voor het opnemen van een centrumrol voor Vilvoorde, Halle en Dilbeek. De lokale besturen van de brede Vlaamse rand worden op geen enkel manier gehonoreerd voor hun omgang met de aantoonbare aanwezigheid van de (groot-)stedelijke problematiek in de regio. Toekomstforum Halle-Vilvoorde pleit voor de erkenning van Vilvoorde en Halle als centrumstad en pleit voor de erkenning van de Vlaamse Rand als centrumregio. Er zijn meer middelen nodig om de Vlaamse Rand en bij uitbreiding de regio Halle-Vilvoorde als economische motor van Vlaanderen te behouden, echter zonder de sociale, ecologische en culturele leefbaarheid van de regio verder aan te tasten.

⁸ Nota RESOC Halle - Vilvoorde, 9 mei 2014, Specifiek statuut of 'centrumregio-erkenning' voor de Vlaamse Rand en Halle, pag. 18-23